



NIJ BEGUN: een generatielange aanpak

Een nieuw begin! Die belofte deed het kabinet in april 2023 aan de inwoners van Groningen en Noord-Drenthe, na de parlementaire enquête over de gaswinning in Groningen. Met Nij begun zet het kabinet in op het inlossen van een ereschuld. Het doel is herstel van wat stuk is gemaakt door de gaswinning en een betere toekomst voor de inwoners in Groningen en Noord-Drenthe. Meer welvaart, in de volle breedte van het leven, en meer vertrouwen in de overheid.

Nij begun bestaat uit vijftig maatregelen. Die maatregelen richten zich enerzijds op het oplossen van problemen: afhandeling van schade en versterking van woningen en

gebouwen. En anderzijds op een beter perspectief voor de toekomst: verduurzamen van woningen, bevorderen van welzijn en sociaal herstel en versterken van de economie.

De Staat van Groningen en Noord-Drenthe (SvGND) laat de komende dertig jaar elk jaar zien hoe de uitvoering van Nij begun verloopt en wat inwoners in de regio daarvan kunnen merken.

Daarbij wordt gekeken naar de veiligheid, hoe mensen zich voelen, hoe het met het onderwijs en de economie gaat, hoe mooi en leefbaar de omgeving is en wat mensen van de regio vinden. Het rapport wordt uitgebracht in opdracht van het ministerie van Binnenlandse Zaken en Koninkrijksrelaties (BZK). Veel van de maatregelen van Nij begun zijn net gestart of nog in voorberei-

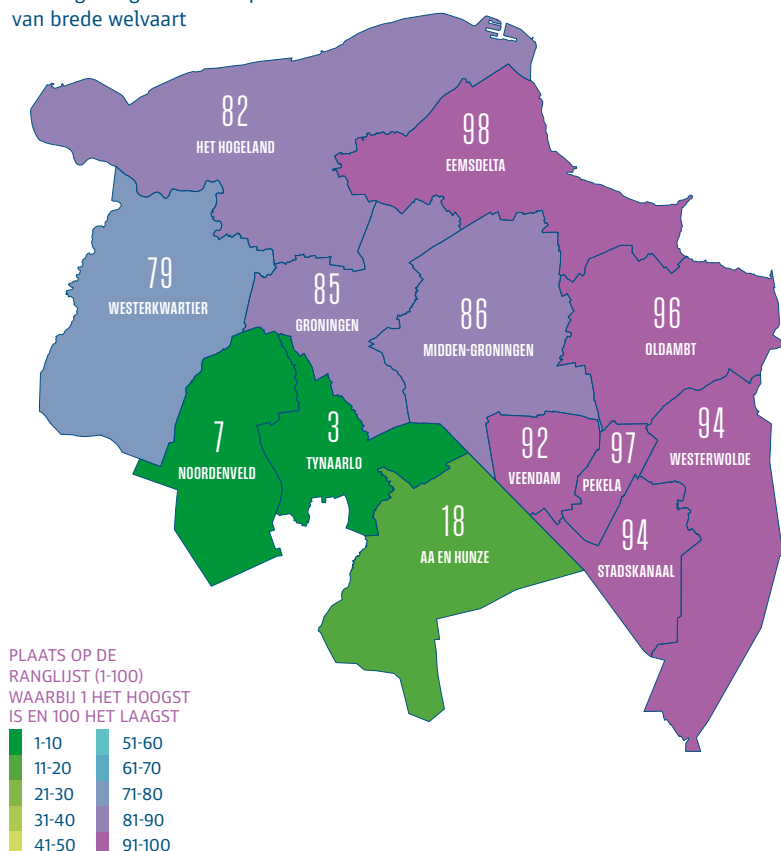
ding. Aan de andere kant worden de versterking en schadeafhandeling al enkele jaren uitgevoerd en zijn daarin diverse maatregelen van Nij begun geïmplementeerd.

De SvGND 2026 laat zien hoe de regio er bij de start van het programma voor staat. De komende jaren zal duidelijk worden wat Nij begun voor de regio oplevert en wat mensen ervan merken.

Deze informatiekrant bevat de belangrijkste uitkomsten uit de SvGND 2026. Het volledige digitale rapport en alle onderliggende cijfers zijn te vinden op de website: www.dashboardgroningen.nl

Noodzaak van een NIJ BEGUN

Ranking van gemeenten op basis van brede welvaart



In de SvGND wordt in beeld gebracht hoe het gaat met Groningen en Noord-Drenthe. Dat doen we aan de hand van de 'brede welvaart': de optelsom van alles wat van belang is voor een goed leven, zoals goede gezondheid, zorg en onderwijs, voldoende werk en inkomen, vertrouwen in elkaar en in de overheid en een veilige woon- en leefomgeving. Maar ook: kansen voor de toekomst.

Over het geheel genomen blijft de brede welvaart in het Nij begun-gebied achter bij de rest van het land. Voor een aantal gemeenten is die achterstand ernstiger dan voor andere. Tussen gemeenten bestaan namelijk enorme verschillen (zie het kaartje hiernaast). Negen van de dertien gemeenten in de regio behoren wat brede welvaart betreft tot de laagste 20 procent van Nederland (paars) en zes gemeenten zelfs tot de laagste 10 procent (donkerpaars). Maar de andere kant is er ook: de drie gemeenten in Noord-Drenthe behoren tot de

hoogste 20 procent van Nederland (groen) en twee daarvan zelfs tot de hoogste 10 procent (donkergroen). Bijna nergens in Nederland zijn de verschillen tussen gemeenten op zo'n korte afstand zo groot als in de regio Groningen en Noord-Drenthe.

Die verschillen zijn er ook binnen gemeenten. Groepen inwoners leven in verschillende omstandigheden en krijgen verschillende kansen. De verschillen worden zelfs groter, doordat de gevolgen van de gaswinning en al bestaande achterstanden op sociaal en economisch gebied in de regio elkaar versterken. Dat maakt

de regio extra kwetsbaar. Ook voor de toekomst. Hardnekkige achterstanden en een stapeling van problemen werken door in de regio en beperken de kansen van volgende generaties.

De SvGND 2026 laat zien dat het in de regio minder goed gaat met brede welvaart en dat de brede welvaart ongelijk is verdeeld. Zonder specifieke maatregelen blijft die ongelijkheid bestaan en wordt de achterstand ten opzichte van de rest van Nederland mogelijk zelfs groter. Daar moet Nij begun verandering in brengen!

HOE STAAT HET ERVOOR MET DE UITVOERING VAN DE MAATREGELLEN?

Door te werken aan schadeafhandeling, versterking, verduurzaming en toekomstperspectief voor de regio, wil Nij begun de situatie voor mensen verbeteren en het vertrouwen in de overheid helpen herstellen. Daarbij gaat het er niet alleen om dat er merkbaar iets gebeurt, maar ook hoe dat gebeurt.

Schadeafhandeling

In delen van Groningen en Noord-Drenthe hebben veel inwoners schade aan hun woning door de gaswinning. Die schade heeft vaak grote invloed op hun dagelijks leven. Duidelijk is dat er voor de komende jaren nog altijd een flinke opgave resteert.

Drie soorten schades

Het Instituut Mijnbouwschade Groningen (IMG) is verantwoordelijk voor het proces van schadeherstel en -afhandeling. Bij de afhandeling onderscheidt het IMG drie soorten schades: schade aan woningen en gebouwen, waardedaling van gebouwen en immateriële schade, zoals persoonlijk leed. Bij elk van die schades horen specifieke regelingen.

De meeste aanvragen die bij het IMG worden ingediend vallen in de eerste categorie: schade aan woningen en gebouwen. Hier gaat ook het grootste deel van de uitgekeerde vergoedingen naar toe. Aanvragen voor vergoeding van waardedaling kwamen in 2026 minder vaak voor. Dit komt doordat veel inwoners die voor deze regeling in aanmerking komen sinds de start van de regeling in 2021 al een vergoeding hebben ontvangen. Ook is het gebied waar schade door waardedaling volgens onderzoek is opgetreden kleiner dan het gebied waar schade aan woningen kan zijn opgetreden. Immateriële schade

(ervaren leed) hangt samen met wat iemand heeft meegemaakt. De locatie van de woning, de omvang van de fysieke schade, de doorlooptijd en de veiligheid van de woning zijn zaken die bepalen of inwoners hiervoor in aanmerking komen.

Schade heeft ook impact op kinderen en jongeren, daarom kunnen zij ook een vergoeding krijgen voor immateriële schade.

Omvang schadeafhandeling

Sinds 2018 zijn bijna 657.000

aanvragen voor schadeafhandeling ingediend en meer dan 418.000 aanvragen (64 procent) toegekend. In totaal is ongeveer € 3,1 miljard aan schadevergoedingen uitgekeerd. Dit is exclusief NAM-tegemoetkomingen, de knelpuntenregeling, vastgelopen dossiers en de bouwkundige- en financiële bijstand. Ook in 2025 blijft de instroom hoog met ruim 129.000 nieuwe aanvragen. Dit laat zien dat de schadeopgave nog steeds groot is, zeker zolang de aardbevingen doorgaan. Veel eenvoudige schades zijn inmid-

dels afgehandeld, mede door regelingen met vaste vergoedingen.

Verschillen tussen en binnen gemeenten

Het aantal aanvragen voor schadeafhandeling verschilt per gemeente. In gemeenten als Groningen, Eemsdelta, Midden-Groningen en Het Hogeland, waar de gevolgen van de aardbevingen het grootst zijn, zijn in 2025 tienduizenden aanvragen ingediend. In gemeenten als Westerwolde en Aa en Hunze gaat het om veel kleinere aantallen. Dit komt ook omdat deze gemeenten maar gedeeltelijk in het gebied liggen waar aardbevingen schade kunnen hebben veroorzaakt. Ook binnen gemeenten zijn de verschillen groot. Deze verschillen hangen samen met de aard en ernst van de schade.

Tevredenheid van inwoners

Onderzoek van Groninger Gasbeeraad laat zien dat de tevredenheid over de schadeafhandeling de afgelopen jaren is gestegen: van 52 procent in 2022 naar 66 procent in 2025. Uit onderzoek van het IMG blijkt dat het gemiddelde vertrouwen in het IMG is gestegen van een rapportscore van 6,4 in de tweede helft van 2024 naar 6,8 in 2025. Ervaringen met de schadeafhandeling verschillen sterk per inwoner. Bij alle regelingen zijn aanvragers met een toekenning meer tevreden en zij hebben meer vertrouwen in het IMG dan aanvragers met een afwijzing. Over het algemeen zijn inwoners met lichte schade meer tevreden over de schadeafhandeling dan de inwoners met zware of langdurige schade. Dit

is ook een belangrijke verklaring waarom het vertrouwen in het IMG in het kerngebied relatief achterblijft bij het vertrouwen in gemeenten aan de randen van het bevingingsgebied.

Belangrijke inzichten

De voortgang van schadeafhandeling en herstel leverde het afgelopen jaar een aantal belangrijke inzichten op:

- De aanpak is de afgelopen jaren eenvoudiger en sneller geworden, waardoor aanvragen voor lichte schade vaker voorspelbaar en binnen kortere tijd worden afgehandeld.
- Er is niet één soort inwoner en ervaringen verschillen. Inwoners met veel en terugkerende schades, vaak woonachtig in het kerngebied waar schade vaker terugkomt, hebben vaker te maken met een opeenstapeling van trajecten. Dit heeft invloed op hun vertrouwen in de overheid en op hoe eerlijk zij de afhandeling ervaren.
- De schadeopgave is nog niet voorbij. Zolang bevingen plaatsvinden, komen er nieuwe schades bij en kunnen acuut onveilige situaties blijven voorkomen.
- Schade raakt meer dan alleen woningen. In gebieden waar veel schade voorkomt, heeft dat negatieve gevolgen voor gezondheid, veiligheid en leefbaarheid. Dat heeft ook invloed op het vertrouwen in de overheid en in instituties en daarmee op het werken aan perspectief.

Totale aanvragen en toekenningen sinds start regelingen

	Totaal
Aantal aanvragen	656.806
Aantal toekenningen	418.261
Bedrag betaald	€ 3,1 miljard

Aanvragen en toekenningen in 2025

	Totaal
Aantal aanvragen	129.631
Aantal toekenningen	71.209
Bedrag betaald	€ 634,1 miljoen

Aanvragen en toekenningen schadeafhandeling (fysieke schade, waardedaling en immateriële schade). Het gaat hier om afgeronde bedragen.

VERSTERKING

In totaal vallen bijna 28.000 adressen (woningen en gebouwen) onder de versterkingsopgave. Het doel van de versterkingsopgave is dat woningen voldoen aan de veiligheidsnorm voor aardbevingen. De versterkingsopgave valt onder de verantwoordelijkheid van Nationaal Coördinator Groningen (NCG).

Voortgang en knelpunten

Nagenoeg alle woningen die onderdeel zijn van de versterkingsopgave zijn inmiddels opgenomen en beoordeeld, en ook het aantal afgeronde versterkingen neemt toe. Tegelijk is een groot aantal adressen nog in voorbereiding of uitvoering. Momenteel voldoet bijna 70 procent van de adressen in de versterkingsopgave aan de veiligheidsnorm. De opgave is pas klaar als alle panden in het gebied aan de veiligheidsnorm voldoen.

NCG verwacht dat de versterking rond 2031 klaar is, als er voldoende uitvoeringscapaciteit blijft. Staatstoezicht op de Mijnen (SodM) plaatst hier vraagtekens bij. De planning is onzeker en de voortgang hangt af van hoe uitvoerbaar en complex de resterende dossiers zijn.

In de komende jaren moet nog veel gebeuren. Veel woningen en gebouwen die al zijn aangepakt,

waren minder complex. Wat nu overblijft is vaak ingewikkelder. Het gaat bijvoorbeeld om gebouwen met technische uitdagingen of gebouwen met een publieke of maatschappelijke functie, zoals scholen en zorginstellingen. Daarnaast maken nieuwe maatregelen van Nij begun, zoals de mogelijkheid om verduurzaming gelijktijdig met de versterking toe te passen, het werk complexer.

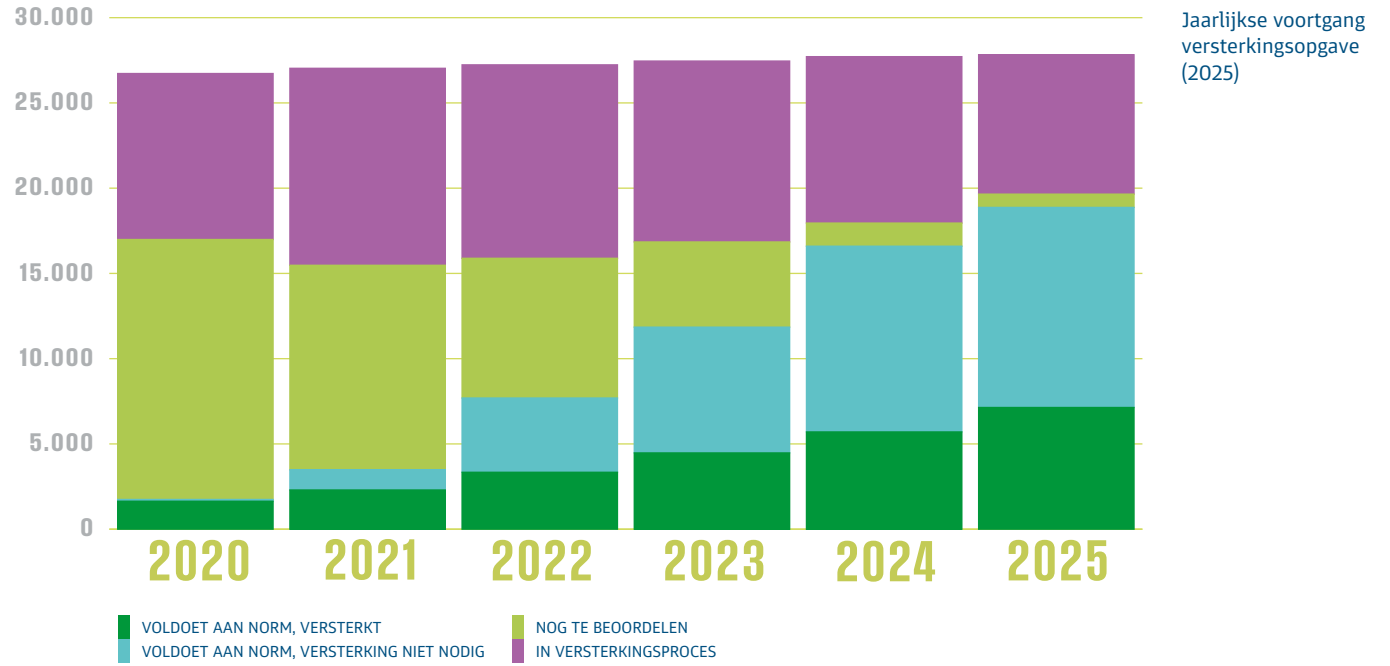
In geen van de gemeenten is de versterking al afgerond. De grootste resterende opgave ligt in de gemeente Eemsdelta. Deze gemeente kent het hoogste aantal adressen binnen de versterkingsopgave: ruim 16.000. Eind 2025 voldoet 64 procent hiervan aan de veiligheidsnorm.

In de andere gemeenten ligt dit percentage vaak hoger. In Midden-Groningen voldoet ongeveer 79 procent van de adressen aan de norm. In Groningen is dit 75 procent en in Oldambt 83 procent. In de

gemeente Het Hogeland voldoet ongeveer 61 procent van de adressen aan de veiligheidsnorm. Dit is het laagste percentage, maar het gaat hier wel om minder gebouwen dan in Eemsdelta, namelijk 1.060. In Eemsdelta gaat dat om 5.784.

Tevredenheid inwoners

De waardering van de dienstverlening door NCG is laag. Uit onderzoek van NCG blijkt dat de waardering in 2025 gemiddeld werd beoordeeld met een 4,7, tegenover een 4,9 in 2024. Na afronding van de versterking zijn inwoners vaak meer tevreden dan in de periode daarvoor. Lange wachttijden, onduidelijkheid en wisselingen van contactpersonen zorgen voor frustratie en onzekerheid. Omdat het vaak gaat om langdurige en ingrijpende trajecten, is het voor inwoners extra belangrijk dat processen duidelijk en voorspelbaar verlopen.



Herstel & versterking

De gevolgen van de gaswinning gaan verder dan scheuren in huizen. Ze raken het dagelijks leven van inwoners, hun mentale en fysieke gezondheid en hun vertrouwen in de overheid.

In de kern van het aardbevingsgebied voelen veel inwoners zich minder veilig en prettig. Ondernemers en agrariërs ervaren gevolgen van de gaswinning die hun toekomst raken. Soms staat ook de onderlinge verbondenheid onder druk. Verschillen in schadeafhandeling en versterking zorgen voor spanning tussen mensen. Daarom is er in sommige gevallen méér nodig dan alleen inzet op schadeafhandeling en versterking.

Dat vraagt om goede samenwerking en maatwerk met oog voor de menselijke situatie. Daarom zijn er maatregelen genomen en speciale programma's opgezet voor mensen en gebieden met grote of ingewikkelde problemen. Dat gaat bijvoorbeeld om het

Agroprogramma, het Mkb-programma en het Interventieteam Vastgelopen Situaties.

Met een Agenda voor Herstel van Groningen werken de betrokken overheden en organisaties samen aan het verminderen van knelpunten, zoals onduidelijke regels, versnippering en verschillen in aanpak. Zo blijven dorpen en wijken fijn om in te wonen, ook voor later, en wordt er beter gelet op hoe het met de mensen gaat. De behoefte aan deze programma's en maatregelen is groot, zo blijkt uit het grote aantal mensen dat hiermee geholpen wordt en uit de aanmeldingen die blijven komen. De komende jaren moet duidelijk worden wat dit oplevert voor inwoners.

VERDUURZAMING

Het herstellen en versterken van woningen en gebouwen valt onder het oplossen van problemen in het hier en nu. Nij begun gaat echter verder en werkt ook aan toekomstperspectief voor de regio en de mensen die er wonen. Daarom zet Nij begun in op verduurzaming.

Doel is dat alle woningen in Groningen en Noord-Drenthe uiterlijk in 2035 voldoen aan de isolatiestandaard. Dat wil zeggen dat woningen goed geïsoleerd zijn en minder energie verbruiken. Dit zorgt voor meer comfort, lagere energiekosten en minder afhankelijkheid van gas, waardoor mensen in staat blijven om hun energierekening te betalen en hun huis goed te verwarmen. Er zijn naar schatting 200.000 tot 250.000 woningen in de regio die nog niet voldoen aan de isolatiestandaard. Dat is een enorme opgave. De verduurzaming richt zich op verschillende groepen, zoals particuliere woningeigenaren, woningcorporaties en verenigingen van eigenaren (VvE's).

Aanpak en maatregelen

Het verduurzamen van woningen wordt via drie regelingen gestimuleerd. Zo is er een regeling die het isoleren van woningen combineert met versterken. In dat geval worden maatregelen als isolatie en ventilatie meegenomen in het versterkingstraject dat wordt uitgevoerd door NCG. Daarnaast is er een regeling voor woningen die niet versterkt hoeven te worden, maar wel moeten worden geïsoleerd. Via SNN (Samenwerkingsverband Noord-Nederland) kunnen inwoners subsidie aanvragen en ondersteuning krijgen bij het verduurzamen van hun woning. Tot slot is er een regeling voor bredere verbetering van woningen, bijvoorbeeld voor woningen die buiten het versterkingsgebied vallen maar wel

te maken hebben gehad met de gevolgen van de gaswinning.

Voortgang en onzekerheden

De eerste resultaten laten zien dat de verduurzaming op gang komt en dat woningen daadwerkelijk worden verbeterd. Doordat de regelingen nog maar kort lopen en er verschillende organisaties bij betrokken zijn, is het nog te vroeg om te beoordelen of het gaat lukken om alle woningen in 2035 op het gewenste niveau te krijgen. Ook is nog niet duidelijk om hoeveel woningen het precies gaat. De komende jaren moet duidelijk worden in welk tempo woningen worden verbeterd, hoeveel woningen worden verbeterd en wat dit oplevert, bijvoorbeeld in lagere energielasten en minder energiearmoede.

SOCIAAL EN ECONOMISCH PERSPECTIEF

Naast de verduurzaming van woningen, werkt Nij Begun ook aan een goede toekomst voor de regio, door middel van een Sociale en een Economische Agenda.

Welzijn en sociaal herstel

De Sociale Agenda richt zich op gezondheid, kansen voor kinderen, leefbaarheid en bestaanszekerheid, met als doel dat het dagelijks leven van inwoners verbetert. Voor deze agenda is voor een periode van dertig jaar € 3,5 miljard beschikbaar. In 2025 zijn de eerste maatregelen gestart. Zo is bijvoorbeeld extra ingezet op persoonlijke begeleiding van jongeren die dreigen uit te vallen in het onderwijs, konden ruim 1.000 leerlingen blijven deelnemen aan een verrijkte schooldag en is de ondersteuning van gezinnen in langdurige armoede uitgebreid.

Economische ontwikkeling

De Economische Agenda richt zich op de versterking van de economie in de regio, met als doel sterkere bedrijven, meer werkgelegenheid en betere kansen voor ondernemers. Hiervoor is tot

2025 € 4,5 miljard beschikbaar. De agenda is klaar. Op dit moment wordt er gewerkt aan een plan om technologie te stimuleren, talent te ontwikkelen en toerisme te versterken. De eerste projecten hebben inmiddels geld ontvangen, waaronder een waterstoffabriek (DJEWELS), een nationale AI-fabriek en een investeringsfonds voor ondernemers en bedrijfsleven.



Hoeveel vertrouwen is er in de overheid?

Vertrouwen is heel belangrijk voor hoe goed een samenleving werkt. Als mensen vertrouwen hebben in elkaar en in de overheid, voelen ze zich meer met elkaar verbonden en is er meer steun voor overheidsmaatregelen.

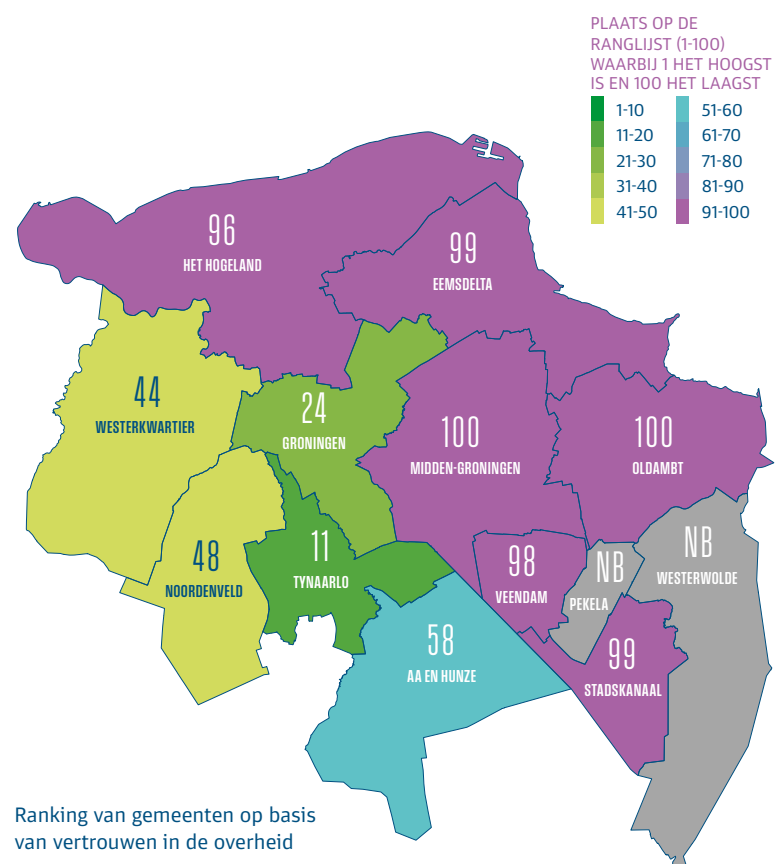
Het vertrouwen dat inwoners van Groningen en Noord-Drenthe in de overheid hebben, is al lange tijd lager dan in de rest van Nederland. Maar ook hier zien we grote verschillen in de regio. Zes van de dertien gemeenten in de regio, allemaal in de provincie Groningen, behoren wat vertrouwen in landelijke instituties betreft, tot de laagste 10 procent van Nederland (donkerpaars). In twee gemeenten is het vertrouwen zelfs het allerlaagste van heel Nederland. Maar ook hier is er de andere kant: één gemeente in Noord-Drenthe zit wat vertrouwen betreft bijna bij

de hoogste 10 procent (groen) van Nederland.

Daarnaast zien we ook grote verschillen binnen gemeenten, dus tussen groepen inwoners. Die verschillen hangen veelal samen met wat inwoners de afgelopen jaren hebben meegemaakt. Inwoners die vaker aardbevingschades hebben gehad, hebben gemiddeld minder vertrouwen in de overheid dan inwoners die weinig of geen schade hebben gehad. Langdurige trajecten, onzekerheid en onduidelijkheid over schadeafhandeling- en versterkingstrajecten hangen samen met gevoelens van frustratie en machteloosheid

en zetten het vertrouwen van inwoners onder druk.

Natuurlijk zijn er ook andere factoren die van invloed zijn op het vertrouwen in de overheid. Hoe mensen leven, of ze kunnen rondkomen, of ze schulden hebben en of iedereen gelijke kansen heeft. Ook actuele ontwikkelingen zetten het herstel van vertrouwen onder druk. Nieuwe bevingen, zoals die bij Zeerijp in 2025, versterken gevoelens van onveiligheid en eerdere negatieve ervaringen. Hetzelfde geldt voor terugkerende discussies over het al dan niet hervatten van gaswinning uit het Groningenveld. Als er



Ranking van gemeenten op basis van vertrouwen in de overheid

eenmaal wantrouwen is ontstaan, bijvoorbeeld door het uitblijven van erkenning en begrip of het niet nakomen van afspraken, dan blijkt dat lastig te herstellen. Want vertrouwen gaat te paard

en komt te voet. Daarom is herstel van vertrouwen, naast meer brede welvaart, zo'n belangrijk doel van Nij begun.

HOE VERDER?

De maatregelen voor versterking en schadeafhandeling uit Nij begun zijn volop in uitvoering. De meeste andere maatregelen zijn nog maar net van start gegaan. Het is te vroeg om het effect ervan te kunnen meten op het welzijn en welbevinden van inwoners van Groningen en Noord-Drenthe en op hun vertrouwen in de overheid.



Een groot deel van de cijfers in de SvGND 2026 gaat over de periode van vóór de start van Nij Begun. Die cijfers, die meestal één of twee jaar achterlopen, laten zien hoe het gebied ervoor stond voordat veel maatregelen van start gingen. Daardoor kunnen we de komende jaren kijken of we verbeteringen zien en of het voor de inwoners in Groningen en Noord-Drenthe de goede kant uit gaat.

We kijken daarbij overigens niet alleen naar cijfers, maar ook naar ervaringen van inwoners en naar inzichten uit nieuwe onderzoeken die worden uitgevoerd. Een vast onderdeel van de SvGND is het verslag van de gebieds(f)luisteraar.

De uitkomsten van de SvGND vormen de basis voor de gesprekken die het Rijk met inwoners en partijen uit de regio gaat voeren. De uitkomsten vormen ook de basis voor de kabinetsreactie aan

de Tweede en Eerste Kamer. Daarin staat hoe het kabinet aankijkt tegen de belangrijkste uitkomsten van de monitor en wat het ermee wil doen.

Het doel is dat bestuurders, beleidsmakers en maatschappelijke organisaties er ieder jaar van leren om het steeds beter te doen. Voor de inwoners van Groningen en Noord-Drenthe.

C O L O F O N

ONDERZOEK EN TEKST
Consortium KplusV, CMO
STAMM, Aletta Advies, SEO
Economisch Onderzoek

EINDREDACTIE & COMMUNICATIE
BvdB Communicatie

VORMGEVING
Peter Boersma
Maaïke Hamelynck

FOTOGRAFIE
Bert Lanting
Noorderpoort
Ronny Benjamins

DRUKWERK
Scholma Print & Media

IN OPDRACHT VAN
Ministerie van Binnenlandse
Zaken en Koninkrijksrelaties

VERSCHEIJNINGSDATUM
mei 2026

MEER INFORMATIE
www.dashboardgroningen.nl